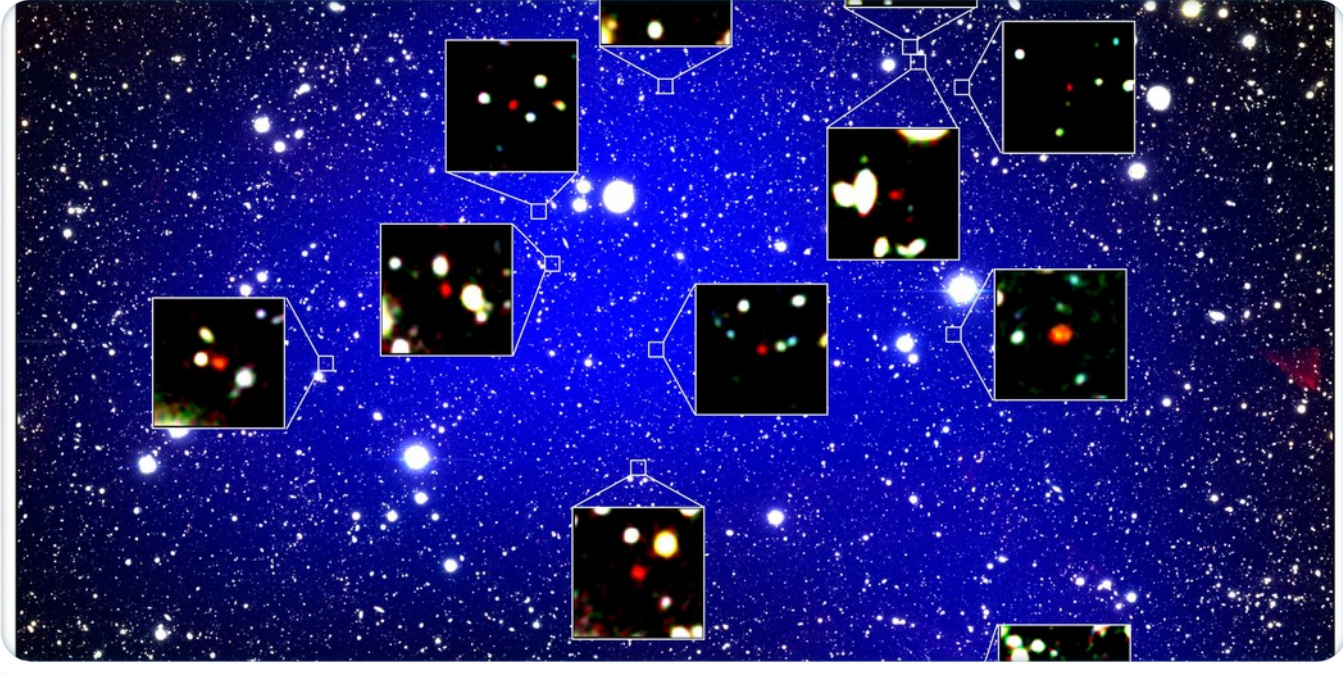




## Ein Fund sehr alter Galaxien



Genau wie wir Menschen sind Galaxien sehr gesellig und kommen gern in Gruppen vor. Wissenschaftler haben sich gefragt, ob das schon immer so war, oder ob sich das erst in letzter Zeit entwickelt hat.

Astronomen haben jetzt eine Gruppe sehr alter Galaxien gefunden, die gerade einen Galaxienhaufen bilden. Diese Sammlung von 12 Galaxien ist die älteste, die je gefunden wurde - sie existierte schon vor etwa 13 Milliarden Jahren! Dies ist nur kurze Zeit nach der Geburt des Universums.

Um diesen speziellen frühen Galaxienhaufen zu finden, untersuchten Astronomen eine riesige Karte des Universums, die vom Subaru Teleskop in Hawaii (USA) aufgenommen wurde. Sie bemerkten dabei eine Gegend, die ziemlich überfüllt mit Sternen war. Es stellte sich heraus, dass es sich um eine Gruppe sehr alter Galaxien handelte, die anfing, sich unter der Schwerkraft zusammen zu schließen.

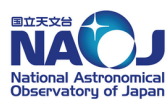
Diese Entdeckung ist für die Wissenschaftler spannend, denn sie bedeutet, dass Galaxien Gruppen bilden, noch während sich die ersten Sterne bilden. Es gibt noch viel zu erfahren über Galaxienhaufen und wie sich das Universum kurz nach dem Urknall entwickelte.

Bildnachweis: NAOJ/Harikane et al

## COOL FACT



Galaxienhaufen können bis zu tausend Galaxien enthalten. Das sind eine Milliarde Sterne in jedem Galaxienhaufen!



More information about EU-UNAWE  
Space Scoop: [www.unawe.org/kids/](http://www.unawe.org/kids/)